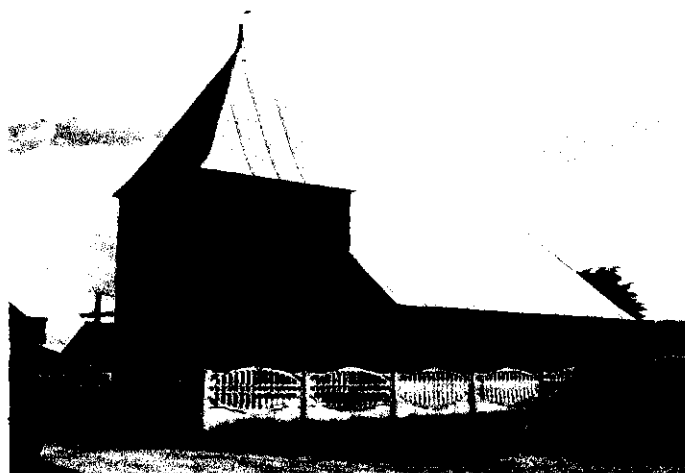


Załącznik nr 1  
do uchwały Nr XXVIII/ 225/2009  
Rady Miejskiej w Człopie  
z dnia 1 grudnia 2009r.

# **Plan Odnowy Miejscowości Wołowe Lasy na lata 2009 – 2016 Gmina Człopa**



## Spis treści

1. Wstęp .....	3
2. Ogólna charakterystyka miejscowości Wołowe Lasy.....	4
2.1. Położenie.....	4
2.2. Historia i teraźniejszość.....	5
2.3 Przestrzeń kulturowa.....	7
3. Analiza zasobów miejscowości .....	9
3.1. Inwentaryzacja zasobów społecznych.....	9
3.1.1. Ludność.....	9
3.1.2. Szkolnictwo.....	11
3.1.3. Obsługa ludności .....	13
3.1.4. Kultura, sport i turystyka .....	14
3.1.5. Rolnictwo .....	17
3.2. Inwentaryzacja zasobów infrastrukturalnych .....	18
3.2.1. Drogi .....	18
3.2.2. Gazyfikacja .....	18
3.2.3. Wodociągi i kanalizacja.....	19
3.2.4. Gospodarka odpadami.....	19
3.2.5. Ciepło.....	19
3.2.6 Elektroenergetyka.....	20
4. Ocena mocnych i słabych stron miejscowości, w której będzie realizowana operacja.....	21
4.1 Analiza SWOT.....	21
5. Wizja rozwoju miejscowości Wołowe Lasy - cel nadrzędny .....	22
6. Arkusz planowania długoterminowego.....	23
6.1. Poprawa wizerunku centrum wsi .....	23
6.2. Rozwój infrastruktury na terenie wsi .....	23
6.3. Rozwój świadomości społeczeństwa w tworzeniu lokalnych warunków tworzenia gospodarki rynkowej .....	23
6.4. Restrukturyzacja i modernizacja rolnictwa.....	24
6.5. Poprawa warunków życia społeczeństwa lokalnego.....	24
6.6. Podniesienie jakości kapitału ludzkiego wśród młodzieży i dorosłych.....	25
6.7. Wykorzystanie walorów środowiska naturalnego i dziedzictwa kulturowego dla potrzeb rozwoju turystyki i rekreacji.....	25
6.8. Wykorzystanie bliskości Człopy i Wałcza w celu rozwoju gospodarczego i promocji regionu.....	26
6.9. Utrzymanie i wzmocnienie tożsamości miejscowości oraz wartości życia wiejskiego.....	26
7. Opis planowanych zadań inwestycyjnych i przedsięwzięć aktywizujących społeczność lokalną w okresie co najmniej 7 lat od dnia przyjęcia Planu Odnowy Miejscowości, w kolejności wynikającej z przyjętych priorytetów rozwoju miejscowości.	
7. 1 Arkusz planowania krótkoterminowego.....	26
8. Opis planowanych przedsięwzięć – wizja odnowy wsi.....	27
9. Zarządzanie.....	36
10. Zgodność Planu Odnowy Miejscowości z dokumentami wyższego rzędu .....	36

## 1. WSTĘP

Plan Odnowy Miejscowości Wołowe Lasy dotyczy lat 2009-2016 i został opracowany przy udziale mieszkańców wsi Wołowe Lasy w oparciu o konsultacje społeczne. Podstawową jego część stanowi opis zasobów wsi i tkwiącego w niej potencjału oraz możliwości organizacyjnych mieszkańców. Na tej podstawie przeprowadzona została analiza słabych i mocnych stron miejscowości oraz analiza szans i zagrożeń. Pozwoliła ona na określenie działań, które będą realizowane w perspektywie najbliższych lat.

Funkcje jakie pełni wieś Wołowe Lasy to przede wszystkim funkcje mieszkalne, rolnicze. Pod tym kątem były też ustalane planowane zadania inwestycyjne i przedsięwzięcia aktywizujące społeczność lokalną. Ostatecznym celem wszelkich działań jest poprawa standardu życia mieszkańców wsi.

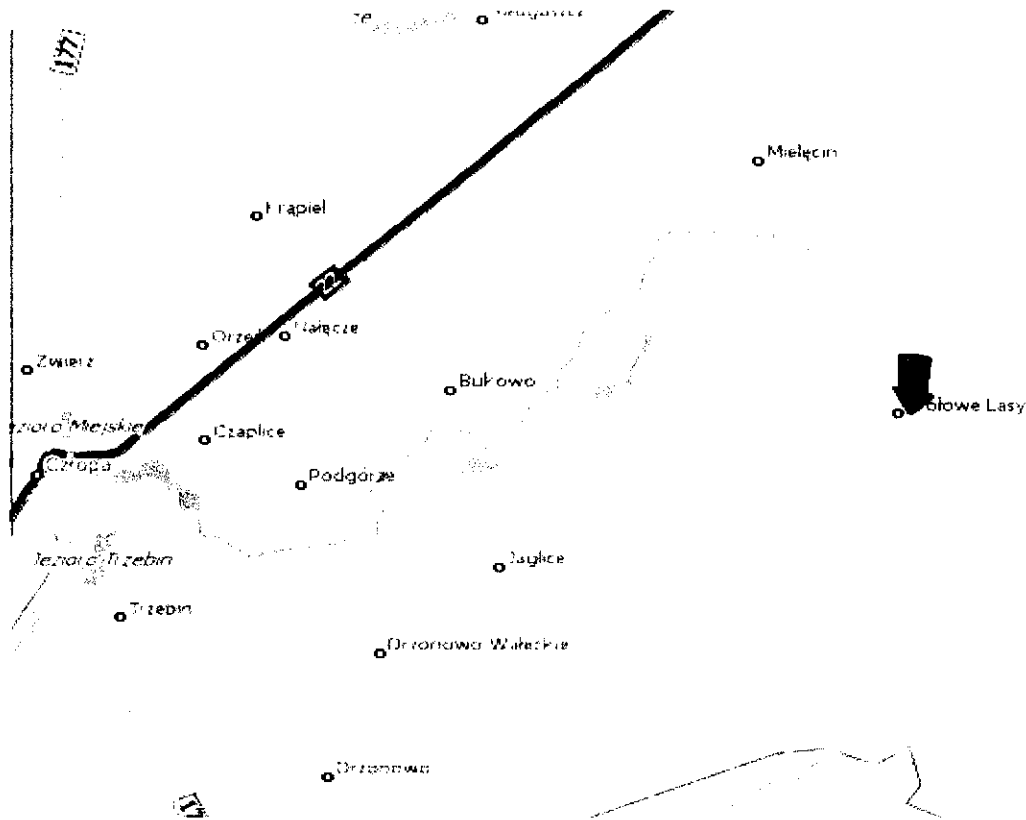
Niniejszy Plan odnowy wskazać ma jakie konkretnie działania muszą być poczynione, aby powyższy cel został osiągnięty. Świadomość jasno sprecyzowanych kierunków rozwoju pobudza aktywność lokalnego środowiska.

Rozwój wsi ma nastąpić poprzez jej odnowę – czyli proces obejmujący bardzo szerokie spektrum działań, wpływających na podwyższenie jakości życia na wsi i umocnienie tożsamości mieszkańców. Siłą odnowy wsi są najważniejsze wartości związane z historią, kulturą, tradycją.

Mieszkańcy wsi Wołowe Lasy poprzez realizację tego planu będą mogli pozyskać środki zewnętrzne dla jeszcze lepszego rozwoju wsi w ramach Programu Rozwoju Obszarów Wiejskich na lata 2007 - 2013, działanie – „Odnowa i rozwój wsi” oraz działanie „Podstawowe usługi dla gospodarki i ludności wiejskiej”.

## 2. Ogólna charakterystyka wsi Wołowe Lasy

### 2.1 Położenie



Gmina Człopa zlokalizowana jest w południowo-wschodniej części województwa zachodniopomorskiego, w powiecie wałeckim. Miasto Człopa – siedziba władz gminy, oddalone jest o 145 km od stolicy Pomorza Zachodniego – Szczecina i 45 km od Piły. Gmina graniczy z następującymi jednostkami administracyjnymi:

- od północy z gminami Tuczno i Wałcz (województwo zachodniopomorskie),
- od wschodu z gminą Trzcianka (województwo wielkopolskie),
- od południa z gminami Wieleń i Krzyż (województwo wielkopolskie),
- od zachodu z gminą Dobiegniew (województwo lubuskie).

Miejscowość Wołowe Lasy usytuowana jest 11 km. na wschód od Człopy, 23 km. na południowy zachód od Wałcza oraz 149 km. na wschód od Szczecina.

Wg. stanu na 31.12.2008 liczba ludności wynosiła 440 osób.

Wieś położona jest na terenie równinnym o charakterze rolno – leśnym, gdzie tereny rolne uprawiane są przez miejscowych rolników, natomiast tereny leśne należą w zdecydowanej większości do Nadleśnictwa Człopa. Lasy komunalne to dwie działki o łącznej powierzchni 1,14 ha. Całość terenów przyległych do miejscowości leży w obszarze „NATURA 2000” i należy do Obszaru Chronionego Krajobrazu „Lasy Puszczy nad Drawą”

## 2,2 Historia i teraźniejszość

Pierwsze zapiski historyczne o Wołowych Lasach (niem. Eichfier) datowane są na XIV w. gdzie pojawiają się zapiski o właścicielach i mieszkańcach wsi. Była to miejscowość ekonomicznie powiązana z dobrami Człopa, rodziny Czarnkowskich, herbu Nałęcz.

W 1580r. wieś była własnością Jadwigi Czarnkowskiej, "siedzącej na 20 rolach – po 7 groszy za rolę - z 13 zagrodnikami. Podatki pobierano także z młyna ze stępą" (Pawiński s.44). W roku 1714 właścicielką Wołowych Lasów zostaje Katarzyna z Grudzińskich Naramowska, kasztelanowa śremska, władająca także w Łomnicy, Trzciance oraz w księstwie grodzkim – Wałcz (Historia powiatu wałckiego s.348). W 1780 r. "były we wsi 44 dymy płacące po 15 groszy podymnego" (Bibl.Kórnicka PAN).

Z XVII w. pochodzi – istniejący do dzisiaj - Kościół filialny p.w. Świętej Trójcy, drewniany, konstrukcji zrębowej, bez wyodrębnionego prezbiterium – najstarszy zabytek na terenie gminy, wpisany do rejestru zabytków pod numerem 192 z dnia 25.06.1959r. Na terenie miejscowości znajdują się następujące stanowiska archeologiczne:

- 1) Wołowe Lasy, stan. 2, ob. AZP 37-21/36 - ślad osadniczy, okres nowożytny;
- 2) Wołowe Lasy, stan. 3, ob. AZP 37-21/37 - ślad osadniczy, okres nowożytny;
- 3) Wołowe Lasy, stan. 4, ob. AZP 37-21/38 - ślad osadniczy, okres nowożytny;
- 4) Wołowe Lasy, stan. 5, ob. AZP 37-21/39 - punkt osadniczy, okres nowożytny;
- 5) Wołowe Lasy, stan. 6, ob. AZP 37-21/40 - ślad osadniczy, okres nowożytny;
- 6) Wołowe Lasy, stan. 7, ob. AZP 37-21/41 - ślad osadniczy, późne średniowiecze oraz ślad osadniczy, okres nowożytny;
- 7) Wołowe Lasy, stan. 8, ob. AZP 37-21/42 - punkt osadniczy, późne średniowiecze oraz osada, okres nowożytny;
- 8) Wołowe Lasy, stan. 9, ob. AZP 37-21/43 - ślad osadniczy, późne średniowiecze oraz osada, okres nowożytny;
- 9) Wołowe Lasy, stan. 10, ob. AZP 37-21/44 - ślad osadniczy, późne średniowiecze oraz punkt osadniczy, okres nowożytny;
- 10) Wołowe Lasy, stan. 11, ob. AZP 37-21/45 - ślad osadniczy, okres nowożytny
- 11) Wołowe Lasy, stan. 12, ob. AZP 37-21/46 - punkt osadniczy, późne średniowiecze oraz ślad osadniczy, okres nowożytny;
- 12) Wołowe Lasy, stan. 13, ob. AZP 37-21/47 - ślad osadniczy, późne średniowiecze;
- 13) Wołowe Lasy, stan. 14, ob. AZP 37-21/48 - punkt osadniczy, późne średniowiecze oraz ślad osadniczy, okres nowożytny;

- 14) Wołowe Lasy, stan. 15, ob. AZP 37-21/49 - ślad osadniczy, późne średniowiecze;
- 15) Wołowe Lasy, stan. 16, ob. AZP 37-21/50 - punkt osadniczy, okres nowożytny;
- 16) Wołowe Lasy, stan. 17, ob. AZP 37-21/51 - ślad osadniczy, późne średniowiecze;
- 17) Wołowe Lasy, stan. 18, ob. AZP 37-21/52 - ślad osadniczy, późne średniowiecze;
- 18) Wołowe Lasy, stan. 1, ob. AZP 37-22/1 - punkt osadniczy, wczesne średniowiecze oraz ślad osadniczy, późne średniowiecze;

Rejestr i ewidencje zabytków wymagają aktualizacji, także w zakresie obiektów nie inwentaryzowanych dotąd jako zabytkowe, jednak posiadających cechy zabytku.

Dotyczy to :

- 1) wsi wielodrożnic, tj. rozbudowanych w wyniku kolejnych nawarstwień kulturowych  
owalnic: **Wołowe Lasy**, Mielęcín,
- 2) obiektów hydroenergetycznych (pozostałości młyna w Wołowych Lasach nad Cieszynką)
- 4) dawnych osad ludzkich wraz z roślinnością rozproszonych wokół Wołowych Lasów.

Przyczyną złego stanu zachowania obiektów cennych kulturowo jest przede wszystkim bieda (brak środków na utrzymanie i remonty), brak świadomości kulturowej oraz pokutujące przekonanie, że tzw. modernizacja budynku, powoduje jego upiększenie. Skutkuje to pozostawianiem obiektów w złym, stanie technicznym, rozkradaniem obiektów opuszczonych, samowolnymi i najczęściej prymitywnymi przeróbkami dachów, okien, drzwi, elewacji. Modne jest też wstawianie nowych, zupełnie odmiennych formą okien, dobudowywanie wiatrołapów, nowych pomieszczeń, podnoszenie połaci dachowych, nadbudowywanie budynków parterowych. Nierzadko wiatrołapy wybudowane samowolnie wchodzą na działki stanowiące drogę publiczną lub działkę sąsiada. Opracowując plany miejscowe, należy wprowadzić ustalenia, które pozwolą unikać takich sytuacji, przewidując ewentualne ingerencje w historycznej strukturze zabudowy, jednak w zgodzie z wytycznymi konserwatorskimi.

## 2.3 Przestrzeń kulturowa

Dzień dzisiejszy miejscowości to działalność w większości rolnicza i usługowa oraz w mniejszym stopniu – produkcyjna, także powiązana z rolniczo-leśnym charakterem Wołowych Lasów. Jest to istniejący od 1993 roku zakład przetwórstwa grzybów i owoców .

We wsi jest 26 rolników oraz 14 osób prowadzących działalność gospodarczą.

Poza budynkami mieszkalnymi i gospodarczymi w Wołowych Lasach znajdują się:

- kościół filialny p.w. Świętej Trójcy należący do parafii Rzymskokatolickiej w Mielęcinie.
- remiza strażacka
- 3 sklepy
- 2 bary
- plac zabaw
- cmentarz
- świetlica wiejska
- 3 gospodarstwa agroturystyczne
- boisko
- budynek byłej filii Szkoły Podstawowej w Człopie

Wołowe Lasy w swoim układzie przestrzennym to wieś owalnicowa , z kościołem zlokalizowanym w centrum .(patrz fot.poniżej)





### **3. Analiza zasobów miejscowości**

#### **3.1 Inwentaryzacja zasobów służących odnowie miejscowości**

##### **3.1.1 Ludność**

Wołowe Lasy to trzecia co do wielkości miejscowość w gminie Człopa (440 osób zameldowanych na okres stały i 1 osoba zameldowana czasowo)

Spółeczność ta charakteryzuje się wysokim zróżnicowaniem wiekowym. Także struktura zawodowa nie jest jednorodna. Wynika to z jednej strony z rolniczego charakteru miejscowości, o którym decyduje starsza część społeczności, z drugiej zaś młodszy rezygnują z pracy na roli na rzecz innych form zatrudnienia, które uzyskują w okolicznych zakładach pracy oraz prywatnych firmach, ze szczególnym uwzględnieniem miasta Wałcz czy Trzcianka. Na zróżnicowanie zawodowe w dużym stopniu wpływa również poziom wykształcenia. Należy nadmienić, iż społeczność lokalna wykazuje wysoką aktywność na rynku pracy, tłumioną jednak przez czynniki strukturalne. Coraz liczniej reprezentowani są również prywatni przedsiębiorcy prowadzący działalność na własny rachunek. Niestety przybywa i bezrobotnych. Znaczną część mieszkańców stanowią ludzie mieszkający tu wiele, wiele lat.

Ze względu na przesiedleńczy charakter wielu rodzin pomiędzy rodzinami istnieją silne więzi społeczne, które dają o sobie znać zwłaszcza w trakcie okazywania wzajemnej pomocy.

Tak jak w innych częściach kraju – tak i tu wielu mieszkańców emigruje do innych, większych miejscowości w celu poszukiwania pracy. Znajdując lepsze źródło utrzymania przenoszą się oni np. do Wałcza, Piły czy pobliskiego Tuczna lub Trzcianki. Duża część młodych ludzi wyjeżdżając na studia również zostaje w centrach oferujących im lepsze warunki życia. Są to przeważnie Szczecin, Poznań lub Warszawa.

##### **Rynek pracy i bezrobocie**

Znaczna część danych statystycznych dotyczących struktury rynku pracy i bezrobocia dostępna jest jedynie we wskaźnikach odnoszących się do całej gminy. Niemniej z uwagi na fakt, że w gminie występuje raczej charakter jednorodny przyjęte zostało, że podane wskaźniki odnoszą się proporcjonalnie także do miejscowości Wołowe Lasy. Generalnie na terenie gminy Człopa wskaźnik bezrobocia jest dość wysoki, choć na przestrzeni ostatnich lat znacząco zmalował.

**Bezrobotni wg gmin stan na 31.07.2009r.**

Gmina	Liczba bezrobotnych			W tym z prawem do zasiłku			Zamieszkali na wsi		
	ogółem	kobiety	% w strukt.	ogółem	% w strukt.	kobiety	ogółem	% w strukt.	kobiety
<b>Człopa</b>	323	180	55,7	88	27,2	34	205	63,5	117
<b>Mirosławiec</b>	270	162	60,0	87	32,2	35	233	86,3	140
<b>Tuczno</b>	199	118	59,3	55	27,6	20	131	65,8	79
<b>Wałcz gmina</b>	773	480	62,1	209	27,0	79	773	100	480
<b>Wałcz miasto</b>	1153	675	58,5	309	26,8	149	X	X	X
<b>Razem PUP</b>	<b>2718</b>	<b>1615</b>	<b>59,4</b>	<b>748</b>	<b>27,5</b>	<b>317</b>	<b>1342</b>	<b>49,4</b>	<b>816</b>

Istotną rolę w rozwiązywaniu problemów bytowych mieszkańców Wołowych Lasów podobnie jak całej gminy odgrywa Miejsko – Gminny Ośrodek Pomocy Społecznej w Człopie. Realizując swoje zadania statutowe Ośrodek udziela pomocy mieszkańcom z terenu całej gminy w tym także mieszkańcom Wołowych Lasów.

Szczegółowy wykaz świadczeń przedstawia poniższe zestawienie:

Z pomocy MGOPS w Człopie w roku 2008 korzystało 42 rodziny z Wołowych Lasów w tym 12 osób samodzielnie gospodarujących.

Zgłaszane problemy przez mieszkańców Wołowych Lasów to:

- niepełnosprawność (22 rodziny)
- bezrobocie (18 rodzin)
- wielodzietność (4 rodziny)
- długotrwała choroba (3 rodziny)
- alkoholizm (4 rodziny)

W związku z powyższymi problemami udzielono wsparcia finansowego w wysokości:

- zasiłki okresowe – 20.922 zł
- Zasiłki celowe „Pomoc państwa w zakresie dożywiania” – 6.830 zł
- zasiłki celowe na zakup leków – 560 zł
- specjalne zasiłki celowe – 1.780 zł
- zasiłki pielęgnacyjne – 3.672 zł
- zasiłki stałe – 27.972 zł

### 3.1.2 Szkolnictwo

Ustawa o systemie oświaty nałożyła na gminy obowiązek prowadzenia przedszkoli, klas zerowych oraz szkół podstawowych i gimnazjum. Obowiązek ten gmina realizuje jako zadanie własne o charakterze obligatoryjnym wynikającym bezpośrednio z ustawy o samorządzie gminnym. Na terenie Gminy Człopa istnieją 3 placówki oświatowe: Przedszkole, Szkoła Podstawowa w Człopie oraz Gimnazjum Publiczne w Człopie.

W Wołowych Lasach brak jest placówki oświatowej, dzieci dowożone są do Człopy na koszt gminy.

Wg stanu na 01.09.2009r. 28 dzieci dojeżdża do Szkoły Podstawowej w Człopie, w której ogółem uczy się 350 dzieci i 22 uczniów dojeżdża do Gimnazjum Publicznego w Człopie, w którym ogółem jest 216 uczniów.

Szkoła Podstawowa w Człopie posiada następujące zaplecze:

- 15 sal lekcyjnych,
- pracownia komputerowa,
- świetlica,
- biblioteka z czytelnia,
- sala gimnastyczna (zaplecze sportowe-magazyn, przebieralnie, łazienki),
- 2 sanitariaty uczniowskie + sanitariaty nauczycielskie,
- 2 szatnie,
- kuchnia i stołówka,
- 6 pokoiw administracyjne,
- 2 magazyny sprzętu szkolnego.

Kadrę nauczycielską natomiast stanowią w Szkole Podstawowej w Człopie 30 osób (wyższe magisterskie - 27, licencjat - 3).

Nauczyciele według stopnia awansu zawodowego to: 10 dyplomowanych, 16 mianowanych i 4 kontraktowych.

Gimnazjum Publiczne w Człopie posiada następujące zaplecze:

- 8 sal lekcyjnych,
- 2 pracownie komputerowe,
- świetlica
- aula,
- biblioteka z czytelnia z 2 stanowiskami komputerowymi,
- brak sali gimnastycznej, część zajęć wychowania fizycznego odbywa się w sali gimnastycznej Szkoły Podstawowej, lub auli. Natomiast przy sprzyjających warunkach pogodowych zajęcia odbywają się na świeżym powietrzu.

Kadra nauczycielska w Gimnazjum według wykształcenia to : 20 osób z wykształceniem wyższym magisterskim, 3 osoby z wykształceniem wyższym zawodowym (licencjat).

Nauczyciele według stopnia awansu zawodowego to: 2 dyplomowanych, 16 mianowanych, 2 kontraktowych.

Działające na terenie gminy Człopa Przedszkole Publiczne zostało oddane do użytku w 1991 r. i mieści się we własnym obiekcie wolnostojącym. Budynek przygotowany jest do przyjęcia 112 dzieci (według normy metrażowej 2,4 m.).

Obiekt przedszkolny jest parterowy i częściowo podpiwniczony. W pomieszczeniach piwnicznych mieści się magazyn narzędziowy, spiżarnia, pralnia, pomieszczenie dla konserwatora i kotłownia. Przedszkole posiada odpowiednie pomieszczenia i urządzenia, wymagane w placówkach wychowania przedszkolnego, a ponadto duży plac wokół budynku. Teren przedszkola otoczony jest płotem. Znaczną część zajmuje plac zabaw dla dzieci. Na placu przedszkolnym jest też wydzielone miejsce na ogród warzywny i rabaty kwiatowe. Plac zabaw wyposażony jest w sprzęt, taki jak: huśtawki, przepłotnie, zjeżdżalnie, domek plastikowy do zabaw, strażnica drewniana ze zjeżdżalnią.

Do realizacji zadań statutowych przedszkole posiada: 4 sale dydaktyczne, pokój nauczycielski, gabinet nauczycielski, gabinet dyrektora, gabinet intendenta, salę gimnastyczną, sale zajęć specjalnych, kuchnię wraz z bogatym zapleczem (zmywalnia, obieralnia, magazyn naczyń, magazyn żywnościowy, sanitariat dla personelu kuchni), magazyn środków chemicznych i papierniczych, pomieszczenia gospodarcze.

Liczba pomieszczeń i ich wyposażenie odpowiadają ogólnym warunkom bezpieczeństwa i higieny pracy – zgodnie z obowiązującymi przepisami w tym zakresie.

Salę zabaw wyposażone są w meble, zabawki i mebelki do kącików zabaw. Przy każdej sali zabaw znajduje się łazienka wyposażona w umywalki, sedesy i brodzik z prysznicem. Wszystkie urządzenia dostosowane są do wzrostu dzieci. Każda grupa posiada własną szatnię ze specjalnymi szafkami, oznakowanymi znakami indywidualnymi.

Do przedszkola mogą uczęszczać dzieci w wieku od 3 do 6 lat z terenu całej gminy. Dzieci 6-letnie mają zniżkę w opłatach za przedszkole. Przedszkole czynne jest od poniedziałku do piątku od godz. 6.30 – 15.30. W czasie ferii zimowych i wakacji organizuje się grupę dyżurującą, zapewniając dzieciom opiekę i wyżywienie. W przedszkolu prowadzone jest wyżywienie: śniadanie, dwudaniowy obiad i podwieczorek. Ponadto podawane są dzieciom owoce. Koszty wyżywienia w przedszkolu pokrywają w całości rodzice.

### 3.1.3 Obsługa ludności

Wołowe Lasy są miejscowością o dość dobrze rozwiniętej obsłudze mieszkańców w porównaniu z innymi miejscowościami gminy. Istnienie jednostki Ochotniczej Straży Pożarnej, działająca filia Biblioteki Gminnej w Człopie czy przyjmowanie pacjentów na miejscu, raz w tygodniu, przez lekarza rodzinnego pozwala zaspokoić najbardziej podstawowe potrzeby. Dla spełnienia różnego rodzaju innych potrzeb mieszkańcy muszą przemieszczać się do Człopy, gdzie umiejscowione są różne instytucje publiczne i prywatne.

Na terenie miejscowości Człopa istnieje Szkoła Podstawowa, Gimnazjum Publiczne, Gminna Biblioteka Publiczna w Człopie, Dom Kultury oraz Urząd Miasta, Urząd Pocztowy, bank, sklepy wielobranżowe i zakłady usługowe.

Pod względem ochrony zdrowia wieś podlega pod Zespołową Praktykę Lekarza Rodzinnego w Człopie. Jest to placówka świadcząca usługi medyczne w zakresie podstawowym. Działalność placówki oparta jest o kontrakt z Narodowym Funduszem Zdrowia. Opieką jest objętych 4.100 mieszkańców gminy, w tym 1.227 dzieci.

Opieka jest sprawowana przez personel:

- lekarza z II stopniem specjalizacji z medycyny rodzinnej i pediatrii,
- lekarza internisty I stopień specjalizacji,
- 3 pielęgniarek,
- 1 położną.

Na terenie miasta Człopa funkcjonują również 2 apteki.

W zakresie usług lecznictwa zamkniętego oraz wykonywania większości badań specjalistycznych mieszkańcy korzystają ze 107 Szpitala Wojskowego w Wałczu.

Nad bezpieczeństwem publicznym w całej gminie czuwa Powiatowa Komenda Policji w Wałczu. W oddalonej o ok. 11 km w Człopie mieści się Posterunek Policji podległy Komendzie Powiatowej w Wałczu. W zakresie ochrony przeciwpożarowej teren gminy podlega Zawodowej Państwowej Straży Pożarnej w Wałczu, a w Człopie i w Wołowych Lasach mają swoje siedziby jednostki Ochotniczej Straży Pożarnej należące do Krajowego Systemu Ratowniczo – Gaśniczego. Jednostka OSP w Mielęcinie nie należy do Krajowego Systemu Ratowniczo- Gaśniczego.

Społeczność Wołowych Lasów zaopatruje się w artykuły spożywczo – przemysłowe i prasę w 3 punktach handlowych.

Na terenie miejscowości działają również 3 gospodarstwa agroturystyczne.

### 3.1.4. Kultura, sport i turystyka

#### Kultura

Na terenie miejscowości Wołowe Lasy istnieje świetlica wiejska jako obiekt kulturowy, w którym mieszkańcy mogą się spotykać i organizowane są różnego rodzaju imprezy lokalne. Świetlica ta podlega pod Dom Kultury działający na terenie miejscowości Człopa, który obsługuje swoim zakresem także mieszkańców miejscowości Wołowe Lasy.

W ramach codziennej działalności prowadzonej przez Dom Kultury w Człopie znajdują się stałe zajęcia i spotkania, a mianowicie:

- zajęcia plastyczne,
- zajęcia garncarskie, modelarskie, muzyczne, taneczne
- działa zespół tańca „METRUM” w dwóch grupach wiekowych
- działa zespół muzyczny „SZYK”
- spotkania Klubu Seniora,
- spotkania Chóru Cantores,
- zajęcia na siłowni
- zajęcia na salce komputerowej

Ilość dzieci i młodzieży w kołach i zespołach to średnio uczęszczających 70 osób miesięcznie. Natomiast z zajęć sportowo – rekreacyjnych pod okiem instruktora korzysta około 30 osób.

Dodatkowo na sali widowiskowej odbywają się zajęcia aerobiku, dzieci korzystają z tenisa stołowego, bilarda, szachów, telewizji WIDEO i DVD. W ośrodku działa CIT udzielające informacji o bazie turystycznej, noclegowej i żywieniowej na terenie gminy.

Ośrodek udostępnia oraz wynajmuje pomieszczenia na spotkania i uroczystości okolicznościowe. Wynajmuje sale widowiskową na potrzeby mieszkańców jak np. wesela, przyjęcia urodzinowe. Ponadto wszystkie świetlice wiejskie są wykorzystywane i wypożyczane na wszelkie okazje uroczystości związane z potrzebami mieszkańców.

Ośrodek ma pod swoją pieczęcią świetlice we wsiach: Szczuczarz, Bukowo, Dzwonowo, Przelewice, Trzebin, Golin, **Wołowe Lasy**, Załom, Drzonowo, Jaglice. Dom Kultury zabezpiecza im takie usługi jak opłaty za energie, opał, gry planszowe, remonty, opłaty kwartalne dla opiekunów świetlic środkami na okolicznościowe imprezy dla dzieci.

W Domu Kultury zatrudnionych jest na pełnych etatach (w tym bibliotekarz) dwie osoby, na 1/2 etatu – 3 osoby, 1 osoba na 3/4 etatu, 2 osoby na umowę - zlecenie. W filiach bibliotecznych 3 osoby na umowę - zlecenie oraz 7 osób na świetlicach wiejskich – są to opiekunowie, którzy otrzymują ryczałt kwartalny w wysokości 100zł. Dom Kultury zapewnia całej gminie szereg imprez o charakterze kulturalnym, wśród których znalazły się między innymi:

#### Nazwa imprezy

1. Wielka Orkiestra Świątecznej Pomocy.
2. Dyskoteki dla dzieci
3. Spotkanie Noworoczne

4. Koncert kolęd i pastorałek we współpracy z Polskim Związkiem Chórów i Orkiestr w Pile
5. Ferie 2009 w tym / bal karnawałowy, konkursy plastyczne i konkursy sportowe, spektakle teatralne /
6. 64 Rocznicą Wyzwolenia Człopy - Turniej Tenisa i Piłki Siatkowej
7. Walentynki
8. konkurs plastyczny „Jajko wielkanocne”
9. Powitanie wiosny
10. Festiwal Piosenki
11. Wycieczka rowerowa
12. Majówka
13. Noc Świętojańska
14. Dni Człopy
15. Dożynki Gminne
16. Dzień Nauczyciela
17. Andrzejk
18. Narodowe Święto Niepodległości- program poetycko- muzyczny
20. Wystawy
21. Sylwester
22. Spektakle teatralne dla dzieci i dorosłych

W budynku Szkoły Podstawowej w Człopie działa również Gminna Biblioteka Publiczna będąca jednostką organizacyjną Urzędu Gminy w strukturach Domu Kultury. Biblioteka posiada także 3 filie w Mielęcinie, Trzebinie i **Wołowych Lasach**.

Biblioteka w Człopie współpracuje ze Szkołą Podstawową, Gimnazjum i Przedszkolem a także świetlicą środowiskową dostarczając im ciekawych książek do prowadzenia zajęć, czy też pomaga w doborze lektur, a także organizuje liczne konkursy i wycieczki.

Oprócz funkcji czytelniczych Gminna Biblioteka Publiczna w Człopie prowadzi również działalność informacyjną polegającą na:

- 1) udzielaniu informacji kierujących zainteresowanych do odpowiednich instytucji i organizacji,
- 2) wydzielaniu księgozbioru regionalnego,
- 3) przekazywaniu informacji poprzez istniejący punkt informacji społecznej posiadającej materiały zakupione ze środków własnych i otrzymanych dotacji.

W skład materiałów informacyjnych wchodzi : księgozbiór, płyty CD, broszury, ulotki, plakaty.

## Sport

Na terenie gminy funkcjonują 3 kluby sportowe:

1. Klub Tenisa Stołowego „Cieszynka”,
2. Klub Sportowy „Korona”,
3. Klub Sportowy „Duet” Czaplice.

(ponadto przy Szkole Podstawowej w Człopie funkcjonuje Uczniowski Klub Sportowy):

Wymienione kluby należą do Zachodniopomorskiego Zrzeszenia Ludowego Zespołów Sportowych w Szczecinie.

I. Klub Sportowy Cieszynka liczy sobie 38 członków, skupiających głównie młodzież szkoły podstawowej i gimnazjum z Człopy, a także młodzież ponadgimnazjalną. Treningi odbywają się dwa razy w tygodniu po dwie godziny przez okres 10 miesięcy w roku.

II. W skład Klubu sportowego „Korona” wchodzi cztery drużyny (ognisko profilaktyczne „Korona – Krokus”, juniorzy młodsi, juniorzy starsi, seniorzy. „Korona – Krokus” liczy 25 członków (chłopców),

w wieku do 13 lat. Treningi odbywają się raz w tygodniu. Drużyna aktywnie uczestniczy w gminnych i powiatowych turniejach piłki nożnej. Juniorzy młodsi „Trampkarze” – drużyna liczy 21 zawodników w wieku 13 – 16 lat. Treningi odbywają się dwa razy w tygodniu.

III. Klub Sportowy „Duet” Czaplice jest najmłodszym klubem skupiającym 26 młodych zawodników z terenu miejscowości Czaplice, Trzebin i Człopa. Klub bierze udział w rozgrywkach 8 ligi. Klub jest zarejestrowany w Koszalińskim Okręgowym Związku Piłki Nożnej i w Starostwie Powiatowym w Wałczu.

Na terenie wsi Wołowe Lasy natomiast brak jest klubów sportowych. Sytuacja taka wynikać może z faktu braku odpowiedniej infrastruktury na terenie miejscowości pozwalającej na uprawianie czynnego sportu. Istniejące boisko o nawierzchni z trawy pozostawia wiele do życzenia. Dlatego też w najbliższych latach starania władz gminy będą szły w kierunku stworzenia miejsc rekreacji na terenie miejscowości Wołowe Lasy .

## Turystyka

Funkcje rekreacyjne dla mieszkańców miejscowości Wołowe Lasy doskonale spełniają okoliczne, piękne, mieszane lasy. Szczególnymi walorami przyrodniczymi charakteryzują się:

- Drawieński Park Narodowy. Został utworzony w 1990 r. Obecnie zajmuje powierzchnie 11.056 ha, z czego 83% stanowią lasy bukowe, bukowo-dębowe i bory sosnowe. Wody rzek Drawa i Płociczna oraz 15 jezior polodowcowych stanowią 10% powierzchni Parku. Ochroną objęte są zarówno rzadko występujące rośliny jak i fauna, zwłaszcza około 30 gatunków ryb (m. in. certa, głowacz białopłetwy, lipień, pstrąg, sielawa, sieja), ponad 100 gatunków ptaków lęgowych (m.in. orzeł bielik, kormoran, pliszka górska, puchacz, orlik krzykliwy, tracz, zimorodek) oraz około 40 gatunków ssaków (m. in. bóbr, dzik, wydra.)

- Rezerwat przyrody Stary Załom. Znajduje się nad jeziorem Załom, na skraju masywu leśnego Puszczy Drawskiej, na pobrzeżu Drawieńskiego Parku Narodowego. Na powierzchni 1 ha ochronie podlega zespół łąkowy posadowiony na podłożu kredy jeziornej. Rosną tam osobliwe okazy buka, dębu oraz liczna roślinność rzadko spotykana na obszarach nizinnych – m. in. storczyk, turzyca „ptasie łapki” i rzadkie gatunki mchów.



Atrakcyjność turystyczna gminy wynika również z faktu, że ponad 70% jej powierzchni zajmują lasy, i na jej terenie występuje kilkadziesiąt jezior.

Czyste środowisko naturalne, obszary leśne bogate w runo sprzyjają obecności turystów. Oczywiście olbrzymią rolę dla turystyki i rekreacji odgrywa bliskość wielu czystych jezior będących rajem dla turystów wędkarzy, ale także osób odpoczywających na człopskich plażach zwłaszcza w okresie letnim.

Oprócz walorów przyrodniczych i kulturowych o atrakcyjności turystycznej danego terenu decyduje zagospodarowanie turystyczne, czyli baza noclegowo-gastronomiczna (hotele, pensjonaty, domy wczasowe, pola namiotowe, restauracje, kawiarnie itd.) oraz szlaki turystyczne zarówno lądowe (np. piesze, rowerowe), jak i wodne (np. kajakowe). W samym mieście funkcjonuje Ośrodek Wypoczynkowy „SOSENKA” w Człopie dysponujący 40 miejscami noclegowymi i „Gospoda” oferująca obok gastronomii 12 miejsc noclegowych.

Miłośnicy spędzania wolnego czasu znajdą coś dla siebie nad jeziorem Młyński Staw gdzie jest piękna plaża i Ośrodek Wypoczynkowy „Sosenka” a także nad jeziorami Trzebin, Załom, Szczuczarz i Białe. Ponadto miłośnicy łowienia ryb będą mieli okazję wypocząć nad jeziorami Bukowo Duże, Dąbie, Kamień, Kochlin Duży, Linowe, Miejskie, Krzywe, Rodram Duży. Największymi jeziorami na terenie gminy są Szczuczarz (Zamieć) – 136 ha, Załom Wielki – 135 ha i Piasecznik – 63 ha

Dużą atrakcję dla turystów stanowi także otwarta w lipcu 2001 roku ścieżka pieszo-rowerowa „Brzegiem Człopskich jezior” o łącznej długości 18 km. Rezerwat florystyczny o powierzchni 0,95 ha zwany przez miejscowych Stary Załom to miejsce dla miłośników i badaczy flory. Użytek ekologiczny „Bagno Raczyk” jest enklawą dla ptactwa wodno-błotnego i miłośników bezkrwawych polowań z aparatem fotograficznym. Dla pogłębiania wiedzy ekologicznej, w szczególności jej części dotyczącej lasów, powstał Ośrodek Edukacji Ekologicznej przy Nadleśnictwie Człopa. Bezpośrednie sąsiedztwo Drawieńskiego Parku Narodowego, dobrze zachowane torfowiska, liczne gatunki zwierząt chronionych powodują że lasy Człopskie pozostają jednym z piękniejszych i cenniejszych obszarów przyrodniczych w Polsce.

### 3.1.5. Rolnictwo

Rolnictwo odgrywa dużą rolę dla mieszkańców Wołowych Lasów. Niemal wszędzie występują gospodarstwa w których uprawa roli jest podstawą utrzymania. Dla większości gospodarzy uprawa roślin i hodowla zwierząt ma znaczenie podstawowe i głównie wykorzystywana jest na własne potrzeby. Przyczyną takiego stanu rzeczy jest duże rozdrobnienie gospodarstw (3,5 – 5 ha), oraz niska rentowność produkcji rolniczej. Poza tym w większości rolnictwem zajmują się ludzie w wieku poprodukcyjnym, związani emocjonalnie z uprawą roli, natomiast większość mieszkańców Wołowych Lasów dojeżdża do pracy do pobliskiego Tucznia, Piły czy Trzcianki. Obszar gminy wynosi 34 8347 ha, użytków rolnych jest 8 260 ha a lasów aż 23 600 ha (czyli ponad 70 % całej powierzchni). Grunty rolne występują w średniej klasie bonitacyjnej z przewagą od III do IVb.

Dominującym kierunkiem produkcji rolnej w gminie jest rolnictwo w tym produkcja roślinna i zwierzęca (głównie trzoda chlewna i uprawy zbóż).

Na terenie miejscowości Wołowe Lasy funkcjonuje 26 gospodarstw rolnych w tym o powierzchni do 5 ha – 12 i powierzchni powyżej 5 ha – 14 gospodarstw.

## 3.2 Inwentaryzacja zasobów infrastrukturalnych

W skład infrastruktury technicznej gminy wchodzi wszelkiego rodzaju sieci uzbrojenia terenu tworzące funkcjonalną, spójną całość. Istotnym czynnikiem jest również stan układu komunikacyjnego w układzie urbanistycznym.

### 3.2.1. Drogi

Gmina Człopa położona jest w południowo-zachodniej części Pojezierza Wałeckiego, wchodzącego w skład województwa zachodniopomorskiego. Przez miasto przepływa nieduża rzeczka Cieszynka. Ma ona 25 km długości, wpływa do rzeki Płocicznej, łączącej się z Drawą. Przez miasto przebiega droga krajowa nr 22 Gdańsk - Gorzów Wlkp. i w kierunku zachodniej granicy państwa. Powiązania z terenami województwa i kraju zapewniają drogi wojewódzkie i powiatowe stanowiące szkielet układu drogowego,

Przez Człopę przebiegają: droga krajowa nr 22 Gorzów Wlkp. – Człopa - Elbląg, droga wojewódzka nr 177 Wieleń – Człopa – Mirosławiec – Czaplunek.

Przez Wołowe Lasy przebiegają dwie drogi powiatowe:

- droga nr 2318Z prowadząca od drogi krajowej nr 22 do wschodniej granicy gminy i województwa.
- droga 2320Z łącząca drogę wojewódzką nr 177w miejscowości Trzebin z drogą 2318Z w Wołowych Lasach.

Zbiorowy przewóz osób zapewnia istniejąca sieć komunikacji PKS obsługująca główne kierunki:

- Człopa - Trzcianka
- Człopa – Wałcz
- Człopa – Tuczno
- Człopa – Gorzów Wlkp.
- Człopa – Piła
- Człopa - Poznań
- Człopa – Krzyż Wlkp.

### **3.2.2 Gazyfikacja**

Miejscowość Wołowe Lasy korzysta wyłącznie z gazu płynnego w butlach. Na potrzeby indywidualne mieszkańców dostarczany jest w butlach gaz techniczny propan – butan. Zaopatrzenie miejscowości gminy w gaz z sieci uwarunkowane jest realizacją wojewódzkiego programu gazyfikacji.

### **3.2.3. Wodociągi i kanalizacja**

Gmina posiada oczyszczalnię ścieków mechaniczno-biologiczną typu ATA-500, oddana do użytku w 1993 roku i zmodernizowaną w roku 2000. Średnia dobowo dostarczanych i oczyszczanych ścieków wynosi ok. 350 m<sup>3</sup> przy przepustowości maksymalnej 700 m<sup>3</sup>.

W wyniku rozbudowy i modernizacji oczyszczalni w latach 1998-2000 wprowadzono nowe rozwiązania technologiczne. Oczyszczalnia pracuje jako mechaniczno-biologiczna z biologicznym usuwaniem związków biogennych według technologii wielofazowego, niskoobciążonego osadu czynnego ze wsparciem procesu koagulantem żelazowym PIX. Do odwodnienia ustabilizowanego osadu zastosowano prasę komorowa typu PFK 630. Prasa wraz z urządzeniami towarzyszącymi: mikser statyczny, układ dozowania i przygotowania polielektrolitu umieszczona została wraz z pompami koagulantu PIX w nowym budynku technicznym. Osady ściekowe odwodnione na prasie, zmagazynowane na poletku osadowym, używane są do rekultywacji składowiska odpadów. Z chwilą wdrożenia posiadanej przez gminę koncepcji zagospodarowania osadów ściekowych, osady po doprowadzeniu w nich wskaźników mikrobiologiczno-parazytologicznych do normy będą wykorzystywane przyrodniczo do użyźniania terenów zielonych.

### **3.2.4 Gospodarka odpadami**

Każda nieruchomość w świetle obowiązujących przepisów prawa wyposażona jest w pojemnik na odpady komunalne. Odpady odbierane są raz w ciągu tygodnia przez Firmę Altvater z Piły. Na terenie miasta i gminy prowadzona jest też selekcja szkła i odpadów plastikowych przy pomocy rozstawionych, oznaczonych pojemników. Selektywną zbiórką objęto ponad 90 % ludności miasta i gminy.

### **3.2.5 Ciepło**

Na terenie Wołowych Lasów są duże możliwości zagospodarowania i wykorzystania odnawialnych źródeł energii w postaci drewna opałowego, odpadów drzewnych, trocin oraz brykietów, które stanowią lokalne źródło taniego paliwa. Z tego względu ok. 60% gospodarstw domowych stosuje drewno i odpady drzewne do wytwarzania energii cieplnej. W wielu gospodarstwach domowych, także na terenie wsi Wołowe Lasy funkcjonują kotły c.o., wykorzystujące proces zgazowania drewna, co podnosi ich sprawność do 80-85%, a to w połączeniu z ceną drewna opałowego przynosi konkretne korzyści ekonomiczne.

### **3.2.6 Elektroenergetyka**

Gmina Człopa a także wieś Wołowe Lasy w zakresie zaspokojenia dostaw energii elektrycznej obsługiwana jest przez Grupę Energetyczną ENEA S.A., Rejon Dystrybucji Energii w Wałczu oraz częściowo Rejon Dystrybucji Energii w Pile. Na terenie gminy znajduje się 2000 drobnych odbiorców zasilanych z sieci NN 0,4 kV oraz kilkunastu dużych, z czego kilku zasilanych z sieci SN 15 kV.

Bilans mocy zainstalowanej wynosi: 14.296 kW – gospodarstwa domowe, 4.510 kW – przemysł

i handel, 27 kW – oświetlenie uliczne. W latach 1998-99 dokonano modernizacji oświetlenia ulicznego. W konsekwencji tego, zużycie energii na te cele spadło w roku 2000 o 63% w stosunku do roku 1998.

Aktualnie przez teren gminy nie przebiegają żadne linie WN 110 kV.

#### 4. Ocena mocnych i słabych stron miejscowości, w której będzie realizowana operacja.

##### 4.1 Analiza SWOT

Silne strony	Braki , problemy
Atrakcyjne położenie wsi – bogactwo walorów krajobrazowych i kulturalnych.	Słabo rozwinięta komunikacja z większymi, sąsiednimi ośrodkami.
Czyste środowisko naturalne.	Niedostateczne oświetlenie ulic.
Położenie miejscowości przy asfaltowej drodze powiatowej.	Słabo rozwinięta infrastruktura kulturalna.
Występowanie dużych kompleksów leśnych.	Stan techniczny nawierzchni dróg.
Droga prowadząca do Trzcianki i Poznania.	Konieczność dojazdu dzieci do Człopy(Szkoła Podstawowa, Gimnazjum)
Bliskość obszarów NATURA 2000.	Wiele zaniedbanych posesji
Agroturystyka.	Bezrobocie

Szanse / korzyści	Zagrożenia / Straty
Rozwój miejscowości poprzez poprawę infrastruktury drogowej.	Ograniczona ilość środków na modernizację infrastruktury technicznej wsi.
Rozwój wsi poprzez inwestycje w rozwój infrastruktury rekreacyjnej, turystycznej.	Brak rozrywki, sposobu i miejsca na spędzanie wolnego czasu dla dzieci i młodzieży.
Poprawa infrastruktury kulturalnej.	Ponoszenie kosztów na dojazd do Człopy.
Zagospodarowanie terenów zieleni wiejskiej, poprawa zagospodarowania wsi.	Migracja wykształconej młodzieży do większych ośrodków i miast.
Przyływ turystów zainteresowanych aktywnymi formami wypoczynku, w tym agroturystyka.	

## **5 Wizja rozwoju miejscowości Wołowe Lasy – cel nadrzędny**

- Poprawa standardu życia mieszkańców poprzez stymulację rozwoju gospodarczego, w oparciu o dynamiczny rozwój Gminy Człopa. - Zdobyć konkurencyjną pozycję w regionie w zakresie rozwoju rekreacji przy wykorzystaniu posiadanych walorów kulturowych i klimatycznych.

- Zapewnienie dynamicznego rozwoju miejscowości oraz stworzenie jak najlepszych warunków życia jej mieszkańcom.

Działania marketingowe i promocyjne

- opracowanie ofert promujących miejscowość oraz współpraca z mediami (prasa, radio, foldery),

- nawiązywanie kontaktu z instytucjami zajmującymi się marketingiem,

- promocja regionu podczas organizowania imprez kulturalnych o zasięgu ponadlokalnym na terenie powiatu waleckiego i gminy Człopa,

- pozyskanie znaczących osób przyjeżdżających do gminy i miejscowości sympatyzujących z tym regionem w celu promocji także poza granicami kraju.

Poniżej przedstawiono cele strategiczne i priorytety rozwojowe w perspektywie lat 2009 – 2016 objętych programowaniem Programu Rozwoju Obszarów Wiejskich, działanie – „Odnowa i rozwój wsi” i działanie „Podstawowe usługi dla gospodarki i ludności wiejskiej”.

## **6 Arkusz planowania długoterminowego**

### **6.1 Poprawa wizerunku centrum wsi**

Cel ten będzie realizowany poprzez:

- opracowanie i wdrożenie programów zachęcających do dbałości o estetykę w miejscowości Wołowe Lasy między innymi poprzez uczestnictwo w programach finansowanych ze środków unijnych, organizowane konkursy, itp.,
- działania na rzecz poprawy estetyki miejscowości i terenów wzdłuż dróg przebiegających przez miejscowość.

### **6.2 Rozwój infrastruktury na terenie wsi**

Wskazany cel strategiczny realizowany będzie poprzez wsparcie następujących zagadnień:

1. Poprawa warunków komunikacyjnych w miejscowości Wołowe Lasy poprzez:

- opracowanie bilansu potrzeb w zakresie rozbudowy i modernizacji sieci drogowej,
- podjęcie współpracy ze Starostą Powiatu Wąleckiego w zakresie poprawy stanu technicznego dróg powiatowych,
- podjęcie współpracy z gminą i powiatem w celu pozyskania środków zewnętrznych na infrastrukturę drogową,

2. Poprawa gospodarki w zakresie dostarczania wody

- promowanie rozwiązań technicznych w zakresie dostarczania wody,
- podjęcie współpracy z gminą w celu pozyskania środków zewnętrznych na indywidualne systemy oczyszczania ścieków.

3. Poprawa warunków świadczenia usług kulturalnych i rekreacyjnych w gminie poprzez:

- modernizację i doposażenie świetlicy wiejskiej,
- zagospodarowanie rekreacyjne centrum wsi,
- utworzenie terenów zieleni wiejskiej,

### **6.3 Rozwój świadomości społeczeństwa w tworzeniu lokalnych warunków tworzenia gospodarki rynkowej**

Określony powyżej cel strategiczny będzie realizowany poprzez:

- prowadzenie działalności informacyjnej i szkoleniowej informującej o możliwościach działalności w gospodarstwach,
- zawiązywanie lokalnych grup działających w regionie w celu wspólnej promocji i rynków zbytu,
- tworzenie sieci informacji o możliwościach usług np. agroturystyki,
- opracowanie we współpracy z Urzędem Miasta i Gminy w Człopie oferty dla inwestorów prywatnych, chcących inwestować w gminie i w miejscowości Wołowe Lasy

## **6.4. Restrukturyzacja i modernizacja rolnictwa**

Przedstawiony cel realizowany będzie poprzez:

- opracowanie oferty i nawiązanie kontaktu z firmami działającymi w zakresie przetwórstwa produktów rolnych i ogrodniczych,
- wspieranie programu zalesień,
- pomoc w organizowaniu się rolników indywidualnych w grupy producenckie i marketingowe,
- działanie na rzecz rozwoju alternatywnych miejsc pracy na obszarach wiejskich poprzez promowanie agroturystyki,
- rozpoznanie możliwości utworzenia nowych miejsc pracy na obszarach rolniczych o wysokiej lesistości lub szczególnej atrakcyjności turystycznej,
- pomoc Centrum Wspierania Przedsiębiorczości w informowaniu i wypełnianiu wniosków o dofinansowanie z funduszy unijnych inwestycji w gospodarstwach.

## **6.5. Poprawa warunków życia społeczeństwa lokalnego**

Najwyższym dobrem dla mieszkańców jest zapewnienie im odpowiednich warunków życia i rozwijania własnej działalności gospodarczej. Dlatego też duży nacisk zostanie położony na poprawę warunków życia społeczeństwa lokalnego poprzez:

1. Poprawę zaspokojenia potrzeb mieszkaniowych ludności. Priorytet ten będzie realizowany poprzez:

- współpracę z gminą w celu kontynuacji działań przygotowujących tereny pod budownictwo jednorodzinne,
- pomoc w organizacji działań przeciwdziałających patologiom społecznym.

2. Poprawę stanu zdrowotności społeczeństwa przez:

- doprowadzenie do wypracowania wspólnie z gminą i Zespołową Praktyką Lekarza Rodzinnego koncepcji zabezpieczenia adekwatnej do potrzeb kadry lekarzy i specjalistów zwłaszcza na terenach nie posiadających ośrodka zdrowia (Wołowe Lasy).

- propagowanie wspólnie ze szkołą programu promującego zdrowy tryb życia.

3. Działania na rzecz ograniczenia bezrobocia.

- propagowanie równych form samozatrudnienia,
- promocje szkoleń prowadzonych w celu podnoszeniu kwalifikacji.

4. Poprawę bezpieczeństwa publicznego w zakresie:

- propagowania we współpracy ze szkołą zachowań podnoszących stan bezpieczeństwa,
- organizowania i wspierania inicjatyw lokalnych mających na celu przeciwdziałanie przestępczości.



## **6.6. Podniesienie jakości kapitału ludzkiego wśród młodzieży i dorosłych**

W celu zatrzymania młodzieży w miejscowości Wołowe Lasy niezbędne jest stworzenie warunków do rozwijania i kształcenia. Cel ten zostanie osiągnięty poprzez:

1. Działanie na rzecz dopasowania kwalifikacji ludności do potrzeb rynku pracy w zakresie:

- opracowania wspólnie z Powiatowym Urzędem Pracy programu szkoleń podnoszących i zmieniających kwalifikacje w zależności od ujawniających się potrzeb na rynku pracy.

2. Wspieranie działań na rzecz poprawy jakości oświaty w zakresie:

- współpracy z dyrektorami szkół w Człopie na rzecz wprowadzania nowoczesnych metod nauczania i form oświaty pozalekcyjnej,
- rozpoznania finansowych możliwości wsparcia oświaty w zakresie wyposażenia w pomoce naukowe i finansowe zajęć pozalekcyjnych,
- stworzenia nowoczesnych obiektów kulturowo – sportowych i zaplecza rekreacyjnego (modernizacja i wyposażenie świetlicy wiejskiej, zagospodarowanie rekreacyjne centrum wsi, utworzenie terenów zieleni wiejskiej),
- kontynuację działań promujących młodzież szczególnie uzdolnioną i nauczycieli osiągających wybitne wyniki w procesie dydaktycznym.

3. Stwarzanie warunków dla pozyskania i zatrzymania odpływu wykwalifikowanych kadr i młodzieży przez:

- opracowanie systemu zachęt preferujących osoby z wyższymi kwalifikacjami.

## **6.7. Wykorzystanie walorów środowiska naturalnego i dziedzictwa kulturowego dla potrzeb rozwoju turystyki i rekreacji.**

W ramach działań długoterminowych planowane jest wdrożenie w życie celu polegającego na:

opracowaniu wspólnie z gminą ofert promujących miejscowość oraz współpraca z mediami (prasa, radio, foldery),

- stworzeniu banku danych osób świadczących usługi np. agroturystyki,
- rozwoju bazy turystycznej,
- promowaniu czynnego wypoczynku z wykorzystaniem pobliskich jezior,
- podjęciu działań w celu rozbudowy i wyposażenia ścieżek rowerowych w miejsca piknikowe,
- organizacji imprez o charakterze cyklicznym promujących miejscowość,
- podejmowaniu działań na rzecz uzyskania środków do utrzymania, konserwacji i odrestaurowania obiektów zabytkowych.

## **6.8 Wykorzystanie bliskości Człopy i Wałcza w celu rozwoju gospodarczego i promocji regionu**

Wdrożone zostaną:

- działania marketingowe i promocyjne,
- nawiązywanie kontaktu z instytucjami zajmującymi się marketingiem,
- promocja regionu podczas organizowania imprez kulturalnych o zasięgu ponadlokalnym na terenie powiatu i gminy Człopa,
- przygotowanie infrastrukturalne terenów do zagospodarowania.

## **6.9. Utrzymanie i wzmocnienie tożsamości miejscowości oraz wartości życia wiejskiego**

Na terenie Wołowych Lasów działa stowarzyszenie „Nasza Przyszłość”, lecz działalność jest bardzo ograniczona z uwagi na brak odpowiedniego miejsca do organizacji spotkań. Stąd potrzeba wsparcia działalności w tym zakresie poprzez:

- modernizację i doposażenie świetlicy wiejskiej, będącej pod zarządem Domu Kultury w Człopie
- wspieranie różnorodnych form życia kulturalnego.

## **7. Opis planowanych zadań inwestycyjnych i przedsięwzięć aktywizujących społeczność lokalną w okresie co najmniej 7 lat od dnia przyjęcia Planu Odnowy Miejscowości.**

### **7. 1 Arkusz planowania krótkoterminowego**

Projekty i przedsięwzięcia przewidziane do realizacji w perspektywie 7 lat to przede wszystkim:

- Modernizacja i wyposażenie świetlicy w Wołowych Lasach. Planowany koszt – 150.000 zł
- Restauracja zabytkowego kościoła św. Trójcy. Planowany koszt – 500.000 zł
- Adaptacja budynku byłej szkoły na pomieszczenia mieszkalne. Planowany koszt – 130.000 zł
- Remont i modernizacja remizy strażackiej. Planowany koszt – 70.000 zł
- Przedłużenie chodnika przy drodze w centrum wsi. Planowany koszt – 20.000 zł
- Rozbudowa oświetlenia ulicznego. Planowany koszt – 15.000 zł
- Poprawa stanu dróg wewnątrz wsi. Planowany koszt – 120.000 zł

## **8. Opis planowanych przedsięwzięć – wizja odnowy wsi zgodna z przyjętymi priorytetami.**

Położenie wsi Wołowe Lasy w otoczeniu lasów i zabytków stanowi szansę na rozwój turystyczny miejscowości – zwłaszcza agroturystyki. Jej walory przyrodniczo – krajobrazowe, architektura wiejska, oraz istnienie atrakcyjnych w ujęciu historycznym obiektów stanowią podstawę do ukierunkowania działalności mieszkańców, władz w stronę rozwoju turystycznego.

Podjęcie tego zadania umożliwi rozwój wsi, dzięki eskalacji odwiedzin turystów z Polski i zagranicy, to z kolei może przyczynić się do powstania gospodarstw agroturystycznych (w chwili obecnej istnieją zaledwie trzy ośrodki agroturystyczne). Zmiana charakteru wsi z rolniczo – leśnego na rolniczo – turystyczny może w znaczny sposób ograniczyć bezrobocie i marginalizację społeczności lokalnej.

Ograniczeniu pauperyzacji wsi może służyć również aktywizacja społeczno – kulturalna mieszkańców Wołowych Lasów. Realizacji tego kierunku służyć może modernizacja i doposażenie świetlicy wiejskiej i remizy strażackiej, odrestaurowanie zabytkowego kościoła, utwardzenie i oświetlenie dróg na terenie miejscowości, budowa chodnika czy adaptacja budynku byłej szkoły na mieszkania. . W celu realizacji powyższych założeń należałoby podjąć następujące działania:

a) Wykorzystać walory turystyczne miejscowości - bliskość lasów, przeprowadzić oznakowanie tras, obiektów i miejsc szczególnie atrakcyjnych oraz próba tworzenia kolejnych obiektów agroturystycznych.

b) Wyremontować i doposażyć świetlicę wiejską i remizę strażacką w Wołowych Lasach, przy współudziale środków zewnętrznych, a przez to umożliwić powstanie lokali, w których będą mogli spotykać się mieszkańcy wsi, przede wszystkim dzieci i młodzież;

Istnienie dobrej bazy kulturalno – społecznej pozwoli na zwiększenie organizacji imprez, festynów wiejskich czyli ogólnie rzecz biorąc pobudzi do aktywniejszego uczestnictwa w przedsięwzięciach kulturalnych mieszkańców wsi.

c) Przygotować wdrożenie ze środków własnych inwestycji mniejszej skali – tj. remont dróg, budowa chodnika oraz rozbudowa oświetlenia ulicznego na terenie miejscowości.

d) Poprawa warunków bytowych mieszkańców poprzez adaptację budynku byłej szkoły na mieszkania komunalne.

e) Poprawa ogólnego wizerunku wsi oraz walorów społecznych poprzez restaurowanie kościoła św. Trójcy.

Poniżej przedstawiono zestawienie ogólne planowanych zadań , kosztów i czasu ich realizacji:

L.p.	Charakterystyka zadania	Szacunkowa wartość	Rok realizacji
1	Modernizacja i wyposażenie świetlicy	150.000 zł	2011-2012
2	Odrestaurowanie zabytkowego kościoła św.Trójcy	500.000 zł	2011-2013
3	Remont remizy strażackiej	70.000 zł	2009-2010
4	Przedłużenie chodnika przy drodze	20.000 zł	2010
5	Rozbudowa oświetlenia ulicznego	15.000 zł	2010-2016
6	Adaptacja budynku byłej szkoły	130.000 zł	2011-2012
7	Poprawa stanu dróg wewnętrznych	120.000 zł	2010-2016

#### Projekt nr 1 w roku 2011

#### Modernizacja i wyposażenie świetlicy wiejskiej w Wołowych Lasach.

Celem zadania jest stworzenie takiego ośrodka kulturalnego dla wszystkich mieszkańców wsi Wołowe Lasy, miejsca, w którym dzieci i młodzież mogłyby spędzać wolny czas, a dorośli uczestniczyć w życiu kulturalnym i towarzyskim. W ramach prac dotyczących świetlicy we wsi Wołowe Lasy przewidziano między innymi:

- wykonanie instalacji centralnego ogrzewania
- wyposażenie świetlicy w nowe meble(stoły, krzesła)
- instalacja urządzeń sanitarnych
- malowanie (uzupełnianie tynków, położenie gładzi, malowanie ścian i sufitów)

Planowany koszt realizacji inwestycji to kwota 150.000zł

Harmonogram realizacji inwestycji to rok 2011-2012

Poniżej przedstawiony został plan inwestycyjny

Zadanie inwestycyjne	Prognozowany termin realizacji	Szacunkowy koszt realizacji(zł)	Jednostka odpowiedzialna za realizację	Prognozowane finansowanie	Wymogi formalno-prawne
Modernizacja i wyposażenie świetlicy w Wołowych Lasach	2012	150.000	Urząd Miasta i Gminy w Człopie	75%- finansowanie zewn.(PROW) 25%-środki własne	Dokumentacja techniczna,kosztorysowa Zgłoszenie prac budowlanych. Plan odnowy wsi

**Projekt nr 2 w roku 2011****Odrestaurowanie kościoła św.Trójcy w Wołowych Lasach**

Odrestaurowanie cennego zabytku jakim jest XVII-wieczny kościół pod wezwaniem Świętej Trójcy w Wołowych Lasach ma na celu podniesienie wartości turystycznych wsi oraz wzbogacenie dorobku kulturowego i duchowego lokalnej społeczności.

Dokładny przebieg i koszt prac budowlanych znany będzie po otrzymaniu pełnej i gotowej dokumentacji technicznej i kosztorysowej.

Planowany koszt realizacji inwestycji to kwota 500.000 zł

Harmonogram realizacji inwestycji to rok 2011-2013

Poniżej przedstawiony został plan inwestycyjny:

Zadanie inwestycyjne	Prognozowany termin realizacji	Szacunkowy koszt realizacji(zł)	Jednostka odpowiedzialna za realizację	Prognozowane finansowanie	Wymogi formalno-prawne
Odrestaurowanie kościoła Św.Trójcy w Wołowych Lasach	2013	500.000	Parafia Rzym.-Kat. w Mielęcinie	Parafia Rzym.Kat. PROW Środki własne Gminy.	Zezwolenie Woj. Konserwatora Zabytków.Plan Odnowy Wsi

**Projekt nr 3 w roku 2009****Rozbudowa remizy strażackiej w Wołowych Lasach**

Celem inwestycji jest poprawienie stanu bezpieczeństwa mieszkańców Wołowych Lasów jak również okolicznych miejscowości (Jaglice, Drzonowo Wałeckie, Drzonowo, Trzcino ).

W ramach prac dotyczących świetlicy we wsi Wołowe Lasy przewidziano między innymi:

- roboty murarskie i tynkarskie
- montaż stolarki otworowej
- roboty dekarские(montaż konstrukcji dachowej i wykonanie poszycia).

Planowany koszt realizacji inwestycji to kwota 70.000 zł

Harmonogram realizacji inwestycji to rok 2009-2010

Poniżej przedstawiony został plan inwestycyjny

Zadanie inwestycyjne	Prognozowany termin realizacji	Szacunkowy koszt realizacji(zł)	Jednostka odpowiedzialna za realizację	Prognozowane finansowanie	Wymogi formalno-prawne
Remont remizy strażackiej w Wołowych Lasach	2010	70.000	Urząd Miasta i Gminy w Człopie	25%-środki własne 75%-dofinans.PROW	Dokumentacja techniczna,kosztorysowa Zgłoszenie prac budowlanych. Plan odnowy wsi

**Projekt nr 4 w roku 2010****Przedłużenie chodnika przy drodze w centrum wsi**

Zadanie ma na celu poprawę estetyki i funkcjonalności wsi oraz poprawę bezpieczeństwa wszystkich mieszkańców Wołowych Lasów.

Dokładny przebieg i koszt prac budowlanych znany będzie po otrzymaniu pełnej i gotowej dokumentacji technicznej i kosztorysowej.

Planowany koszt realizacji inwestycji to kwota 20.000 zł

Harmonogram realizacji inwestycji to rok 2010-2011

Poniżej przedstawiony został plan inwestycyjny

Zadanie inwestycyjne	Prognozowany termin realizacji	Szacunkowy koszt realizacji(zł)	Jednostka odpowiedzialna za realizację	Prognozowane finansowanie	Wymogi formalno-prawne
Przedłużenie chodnika przy drodze w centrum wsi	2011	20.000	Urząd Miasta i Gminy w Człopie	Środki własne	Dokumentacja techniczna, kosztorysowa Zgłoszenie prac budowlanych. Plan odnowy wsi

**Projekt nr 5 w roku 2010****Rozbudowa oświetlenia ulicznego w Wołowych Lasach**

Powyższy projekt ma na celu zwiększenie poziomu bezpieczeństwa, podniesienie funkcjonalności oraz ułatwienie mieszkańcom Wołowych Lasów poruszania się po zapadnięciu zmroku.

Dokładny przebieg i koszt prac budowlanych znany będzie po otrzymaniu pełnej i gotowej dokumentacji technicznej i kosztorysowej.

Planowany koszt realizacji inwestycji to kwota 15.000 zł

Harmonogram realizacji inwestycji to rok 2010-2016

Poniżej przedstawiony został plan inwestycyjny

Zadanie inwestycyjne	Prognozowany termin realizacji	Szacunkowy koszt realizacji(zł)	Jednostka odpowiedzialna za realizację	Prognozowane finansowanie	Wymogi formalno-prawne
Rozbudowa oświetlenia ulicznego w Wołowych Lasach	2016	15.000	Urząd Miasta i Gminy w Człopie	Środki własne	Plan odnowy wsi

**Projekt nr 6 w roku 2011****Adaptacja budynku byłej szkoły w Wołowych Lasach na mieszkania.**

Celem projektu jest zwiększenie substancji mieszkaniowej Wołowych Lasów. Pozwoli to na zatrzymanie ludności przed migracją do większych ośrodków i poprawę warunków bytowych mieszkańców wsi..

Dokładny przebieg i koszt prac budowlanych znany będzie po otrzymaniu pełnej i gotowej dokumentacji technicznej i kosztorysowej.

Planowany koszt realizacji inwestycji to kwota 130.000 zł

Harmonogram realizacji inwestycji to rok 2011-2012

Poniżej przedstawiony został plan inwestycyjny

Zadanie inwestycyjne	Prognozowany termin realizacji	Szacunkowy koszt realizacji(zł)	Jednostka odpowiedzialna za realizację	Prognozowane finansowanie	Wymogi formalno-prawne
Adaptacja budynku szkoły na mieszkania w Wołowych Lasach	2012	130.000	Urząd Miasta i Gminy w Człopie	Środki własne	Dokumentacja techniczna, kosztorysowa Zgłoszenie prac budowlanych. Plan odnowy wsi

**Projekt nr 7 w roku 2010****Poprawa stanu dróg wewnętrznych w Wołowych Lasach.**

Zadaniem inwestycji jest poprawa stanu bezpieczeństwa wsi oraz podniesienie poziomu atrakcyjności i walorów turystycznych Wołowych Lasów.

Dokładny przebieg i koszt prac budowlanych znany będzie po otrzymaniu pełnej i gotowej dokumentacji technicznej i kosztorysowej.

Planowany koszt realizacji inwestycji to kwota 120.000 zł

Harmonogram realizacji inwestycji to rok 2010-2016

Poniżej przedstawiony został plan inwestycyjny

Zadanie inwestycyjne	Prognozowany termin realizacji	Szacunkowy koszt realizacji(zł)	Jednostka odpowiedzialna za realizację	Prognozowane finansowanie	Wymogi formalno-prawne
Poprawa stanu dróg wewnętrznych w Wołowych Lasach	2016	120.000	Urząd Miasta i Gminy w Człopie	Środki własne	Plan odnowy wsi

Kluczowe zagadnienia	Analiza	Diagnoza	Plan	Program, Projekty	Proponowany termin realizacji
Co nas wyróżnia ?	Co jest ?	Jak jest?	Jak ma być?	Co i w jaki sposób ?	Lata
	Polożenie	Gmina Człopa a w tym Wołowe Lasy położona jest w południowo - wschodniej części województwa zachodniopomorskiego w powiecie waleckim, nie wykorzystująca swoich walorów krajobrazowych	Czyste i zadbane otoczenie oraz środowisko z pełną infrastrukturą społeczno-kulturalno-oświatową	Przeprowadzenie szeregu inwestycji w miejscowości poprawiających wygląd i stan Wołowych Lasów takich jak: -modernizacja i wyposażenie świetlicy wiejskiej -restaurowanie kościoła Św. Trójcy -remont remizy strażackiej -przedłużenie chodnika w centrum wsi -rozbudowa oświetlenia ulicznego - adaptacja budynku byłej szkoły -poprawa stanu dróg wewnętrznych	2009-2016



	Brak w miejscowości odpowiednio wyposażonej świetlicy	Dom Kultury organizuje wiele imprez dla mieszkańców Wołowych Lasów, gminy, powiatu województwa. Na terenie miejscowości brak jest obiektu spełniającego te funkcje i oferującego mieszkańcom dostęp do obiektu kultury, w którym mogliby się spotykać także w ramach zebrań wiejskich	Zmodernizowana i wyposażona świetlica przyciągająca swoim wyglądem turystów, gości a przede wszystkim mieszkańców.	W zamiarze jest rozwój i podnoszenie poziomu życia mieszkańców Wołowych Lasów oraz całej gminy. Cel ten będzie osiągnięty poprzez modernizację i wyposażenie świetlicy.	2009-20016
1. Jakie miejscowości Wołowe Lasy pełni funkcje?	Rolnicze, usługowe, kulturalne, społeczne	Wielu mieszkańców korzystających z pomocy MGOPS i innych usług	Celem jest podniesienie poziomu bezpieczeństwa oraz poprawa warunków życia społeczno-kulturalnego mieszkańców Wołowych Lasów.	Stworzenie warunków do rozwoju bazy społeczno-kulturalno-wypoczynkowej w postaci modernizacji świetlicy wiejskiej, odrestaurowania kościoła Św. Trójcy, modernizacji remizy strażackiej oraz przedłużenia chodnika i oświetlenia w centrum wsi a także poprawy stanu dróg i adaptacji budynku szkoły na mieszkanie.	2009-2016
2. Kim są mieszkańcy Wołowych Lasów/	Głównie rolnicy	Dobre kontakty międzyludzkie, pomoc sąsiadka, zyczliwość i otwartość.	Bardzo dobre kontakty międzyludzkie.	Podjęmowanie wspólnych inicjatyw na rzecz Wołowych Lasów, organizacja imprez i spotkań integrujących społeczeństwo, konsultacje społeczne w sprawach kluczowych dla miejscowości.	2009-2016

3. Co daje utrzymanie?	Praca w gospodarstwach rolnych, emerytury, renty, zasiłki z opieki społecznej, praca w innych miejscowościach w kraju i zagranicą.	Tereny o stosunkowo dużym bezrobociu	Powstanie nowych miejsc pracy.	Podnoszenie kwalifikacji zawodowych mieszkańców, zapewnienie nowych miejsc pracy i stworzenie bodźców do ich rozwoju.
4. Jak Wołowe Lasy są zorganizowane?	Istnienie na terenie Wołowych Lasów organizacji: Rada Sołecka, Jednostka Ochotniczej Straży Pożarnej, Stowarzyszenie "Nasza Przyszłość".	W miarę sprawnie działająca Rada Sołecka.	Powstanie nowych jednostek. Wszystkie prężnie działające	Organizacja wspólnych przedsięwzięć na rzecz Wołowych Lasów, organizacja imprez integrujących.
5. W jaki sposób rozwiązuje się problemy?	Spotkania mieszkańców Wołowych Lasów z Sołtysem, Radą Sołecką, Burmistrzem Miasta i Gminy	Zintensyfikowanie spotkań Rady Sołeckiej ze Stowarzyszeniem i OSP	Częstsze spotkania ze społeczeństwem, poprawa dialogu między miejscowością a gminą i jej organizacjami.	Organizacja spotkań w celu rozwiązywania problemów, zebrania Rady Sołeckiej, Stowarzyszenia, zebrania wiejskich oraz działalność jednostki OSP.
6. Jak ma wyglądać miejscowość?	Miejscowość skupiająca 440 mieszkańców.	Głównie zagrody jednorodzinne.	Wszystkie obojęta zadbane.	Aktywizacja mieszkańców do działania i zachęcanie do dbałości i estetyki posesji i terenów wokół nich.

7. Jaki jest stan otoczenia i środowiska?	Miejscowość czysta lecz posiadająca braki w infrastrukturze, wymagająca wielu modernizacji i remontów.	Brak odpowiedniej jakości dróg i bazy turystyczno-wypoczynkowej	Zadawalający stan środowiska. Dostarczenie odpowiedniej jakości elementów infrastruktury technicznej.	Przeprowadzenie remontów i modernizacji dróg powiatowych we współpracy ze Starostwem, modernizacja obiektów infrastruktury społecznej.	
8. Jakie są rozwiązania komunikacyjne?	Brak komunikacji kolejowej. Istnieje komunikacja PKS.	Drogi wymagają remontów.	Mała ilość połączeń środkami komunikacji publicznej z najbliższymi ośrodkami (Człopa, Wałcz, Trzcianka) konieczność wykorzystywania własnych środków lokomocji.	Remonty i modernizacja drogi powiatowej i dróg wewnątrz miejscowości.	
9. Co proponuje się dzieciom, młodzieży i dorosłym?	Naukę w Szkole Podstawowej i Gimnazjum w Cztopie. Dostęp do bazy kulturalno-sportowej w Cztopie.	Istniejące obiekty infrastruktury społecznej w Wołowych Lasach w złym stanie technicznym.	Właściwe wykorzystanie możliwości oferowanych przez gminę Człopa	Integracja społeczeństwa poprzez stworzenie odpowiednich warunków do rekreacji i wypoczynku.	

## 9. Zarządzanie

Jednostką odpowiedzialną za realizację całego Planu Odnowy Miejscowości jest nieformalna Grupa Odnowy Wsi, w skład, której weszli członkowie Rady Sołeckiej z sołtysem na czele, przedstawiciele Urzędu Miasta i sami mieszkańcy miejscowości Wołowe Lasy.

Wdrażanie Planu Odnowy Miejscowości rozpocznie się poprzez wprowadzenie w życie uchwałą Rady Miejskiej w Człopie. Odpowiedzialnym za ten element będzie Burmistrz Człopy.

W celu prowadzenia skutecznego monitoringu i oceny wszystkich wydatków zarówno wspólnotowych jak i gminnych lub Domu Kultury, Grupa Odnowy Wsi będzie monitorować związane z planem wydatki i efekty rzeczowe. System monitorowania finansowego i rzeczowego projektów dofinansowanych ze środków Unii Europejskiej będzie jednolity z obowiązującymi zasadami monitoringu zarówno finansowego jak i rzeczowego.

Ocena realizacji Planu Odnowy Miejscowości dokonywana będzie w terminach:

- po zakończeniu realizacji poszczególnych zadań przewidzianych w Planie,
- raz w roku sporządzony będzie raport z oceny wdrażania Planu.

Corocznie, po przedstawieniu kompleksowego raportu proponowane będzie w miarę potrzeby wprowadzanie nowych zadań wynikających z rodzących się potrzeb i możliwości bądź dokonywanie korekt w zadaniach przewidzianych na kolejne lata.

## 10. Zgodność Planu Odnowy Miejscowości z dokumentami wyższego rzędu.

Zapisy zawarte w Planie Odnowy Miejscowości Wołowe Lasy spełniają warunek zgodności z zapisami zawartymi w dokumentach dotyczących rozwoju gminy „Strategia Rozwoju Miasta i Gminy Człopa”, powiatu i województwa oraz zapisami Narodowego Planu Rozwoju na lata 2007 - 2013. Ponadto Plan Odnowy jest zgodny z celami Programu Rozwoju Obszarów Wiejskich, działanie – „Odnowa i rozwój wsi”, a także działaniem „Podstawowe usługi dla gospodarki i ludności wiejskiej”.

Cele i zadania określone w Planie Odnowy Miejscowości są wewnętrznie zgodne, a ich osiąganie i realizacja nie powoduje negatywnych skutków dla osiągania celów i realizacji zadań strategii wyższego rzędu. Niektóre z zapisanych celów i zadań mogą być realizowane przy wykorzystaniu wsparcia jednostek administracyjnych gminy i wyższego szczebla. Te ostatnie, bowiem posiadają w swoich dokumentach zapisy, których realizacja wywoła pozytywne efekty dla rozwoju miejscowości Wołowe Lasy.

Taki zapis Planu pozwoli na osiągnięcie integracji polityki kształtowania rozwoju gospodarczego na szczeblu, gminnym, powiatowym i wojewódzkim.

PRZEWODNICZĄCA  
RADY MIEJSKIEJ

*mgr Halina Szczepankiewicz*